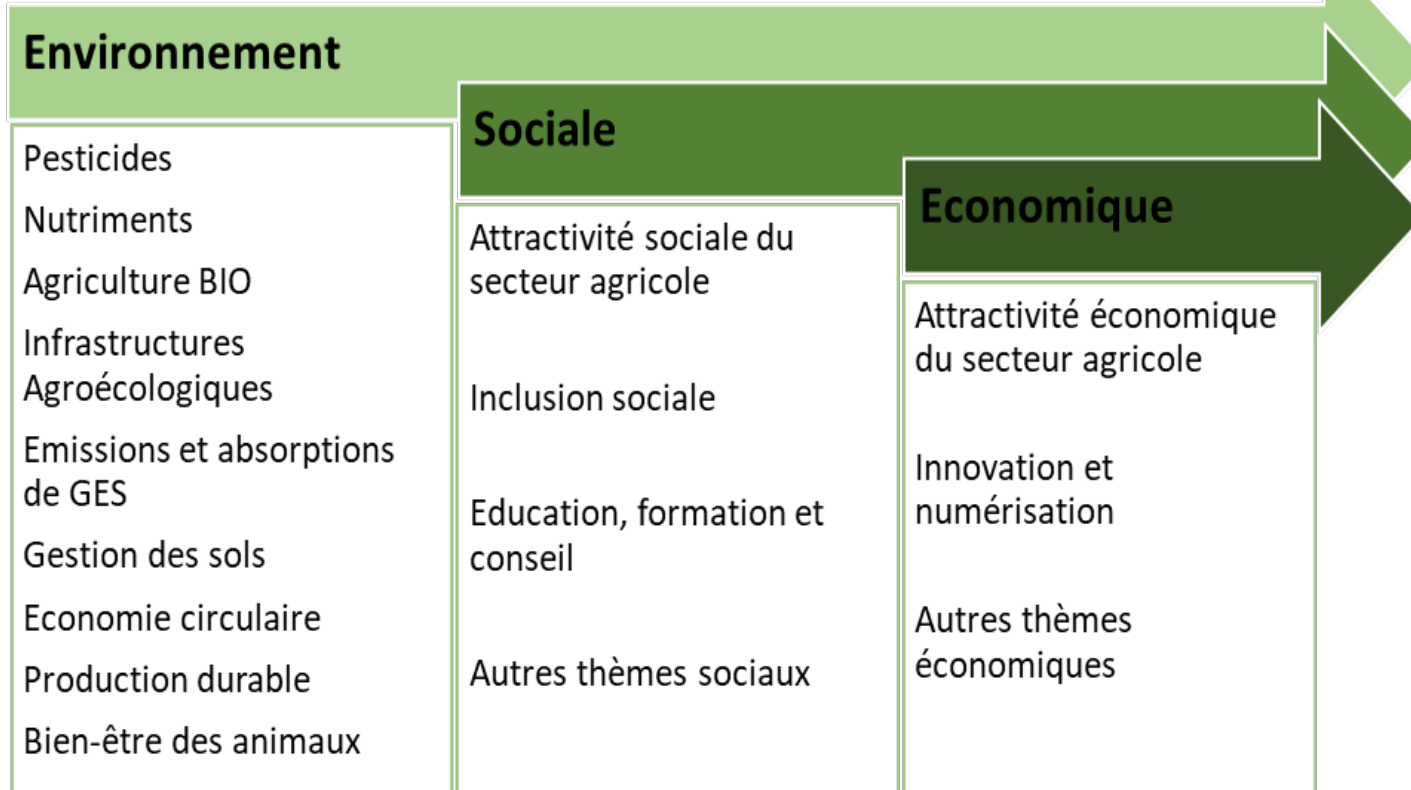


Conversion du RICA en RIDAE : Dimensions et thématiques « durabilité » à intégrer

RICA

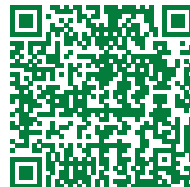


RIDAE

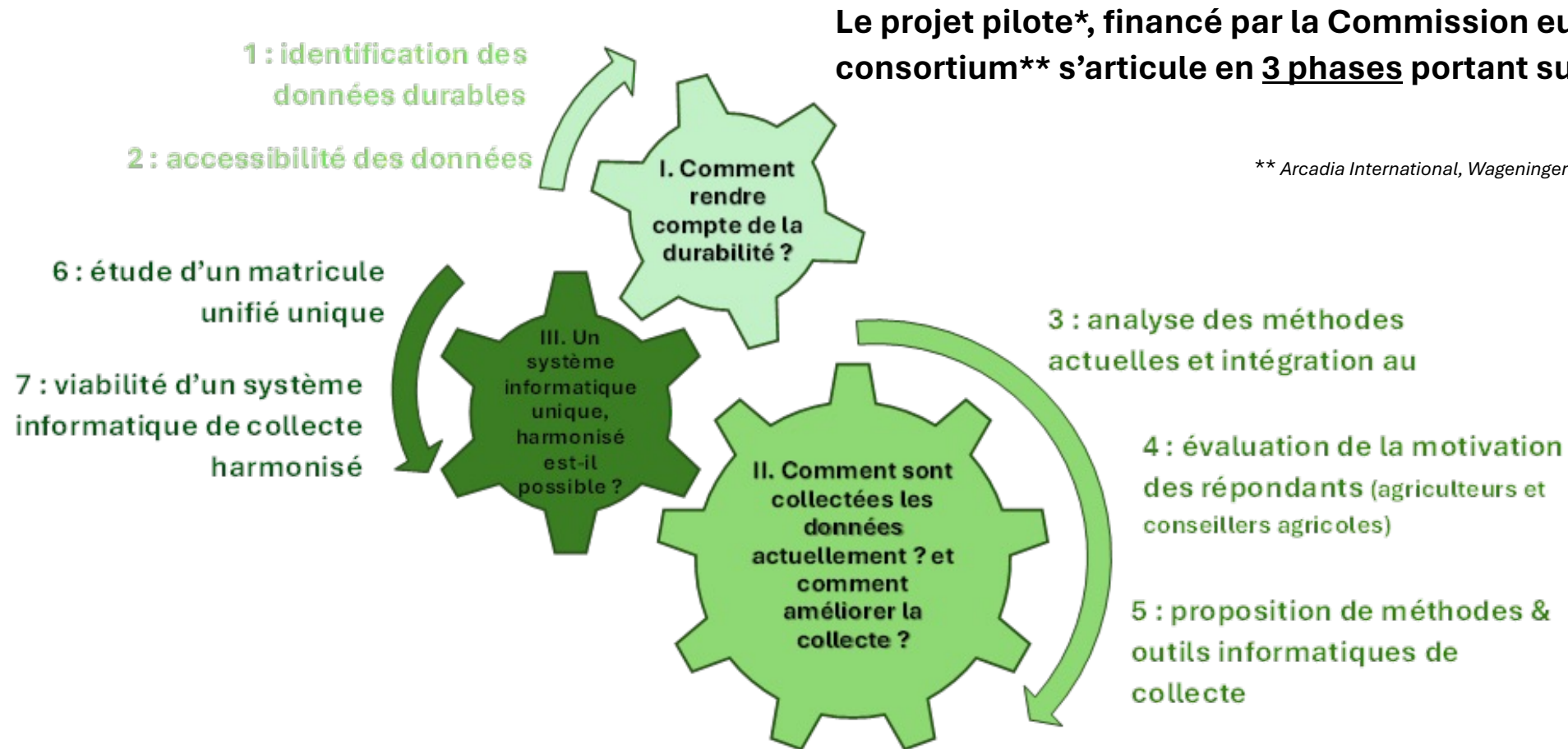
Le RICA ne renseigne actuellement que des données comptables de l'exploitation.

La transformation en RIDAE implique un **enrichissement du volet économique** (+12 sous-thèmes) et la **création de 56 sous-thèmes sociaux et environnementaux** supplémentaires.

Pour plus de détails :



Conversion du RICA en RIDAE : Les 3 axes de travail du projet pilote



* <https://data.europa.eu/doi/10.2762/361090>

** Arcadia International, Wageningen Research Foundation, ABACO et Agra Ceas – IHS Markit

La Commission précise que les conclusions et recommandations du rapport ne reflètent pas son opinion. Le rapport est une base technique de réflexion pour la rédaction des actes législatifs – primaires et secondaires – qui opérationnaliseront le passage du RICA au RIDAE.

Conversion du RICA en RIDAE : Incitations à la fourniture de données

Le projet a révélé que les agriculteurs jouaient un rôle essentiel puisque la collecte de données fiables est conditionnée par leur volonté à la fournir et leur compréhension de l'information demandée.

Cette collecte peut se heurter à la réticence des agriculteurs à partager des informations sensibles, ou à un manque de compréhension.

Au fil du temps, les Etats membres ont mis en place plusieurs actions pour encourager la participation au RICA*. Le projet pilote permet de rendre compte des différences de retours opérés par les Etats à leurs répondants.

Les **incitations** identifiées peuvent ainsi être regroupées en 4 grands types :

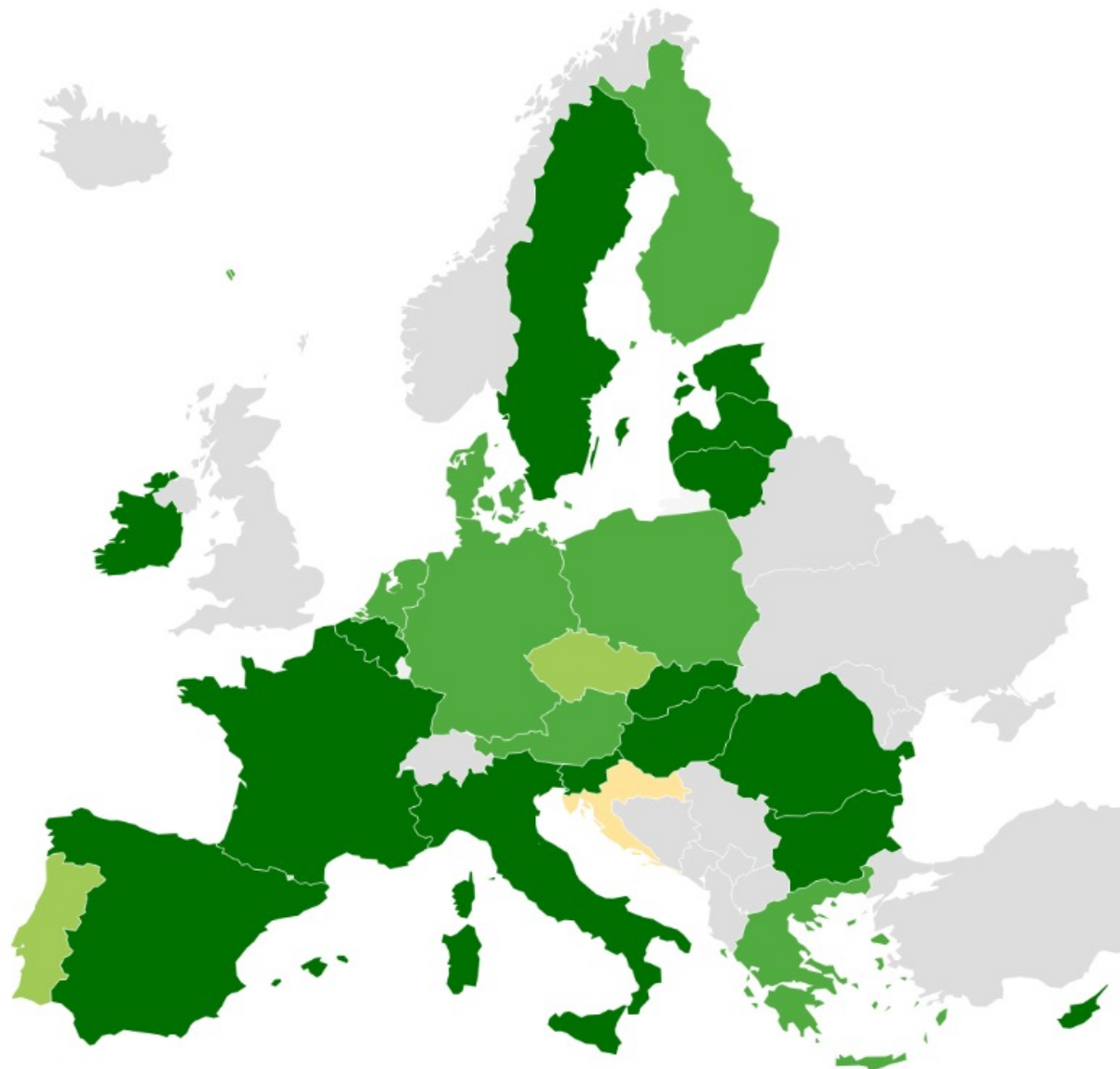
- la **fourniture de rapports** sur les données comptables de l'exploitation,
- la **rétribution financière**,
- l'**accès à des outils et informations privilégiées**,
- l'intégration des résultats pour fournir des **analyses comparatives**.

[*https://op.europa.eu/en/publication-detail/-/publication/02ee48a9-d479-11e5-a4b5-](https://op.europa.eu/en/publication-detail/-/publication/02ee48a9-d479-11e5-a4b5-01aa75ed71a1/language-en)

[01aa75ed71a1/language-en](https://op.europa.eu/en/publication-detail/-/publication/02ee48a9-d479-11e5-a4b5-01aa75ed71a1/language-en) : L'étude «Cost of and good practices for FADN data collection» réalisée et publiée en 2015 examine les méthodes mises en place et coûts inhérents à la collecte des données RICA dans les États membres.

Baromètre de motivation des agriculteurs à fournir de la donnée durable

1 très faible 2 faible 3 modérée 4 élevée indisponible



Carte: ARTB - www.artb-france.com • Source: Commission Européenne • Créé avec Datawrapper

En dépit des incitations actuelles, il n'y a qu'une **volonté « modérée »** des agriculteurs à partager plus de données dans le cadre du passage du RICA au RIDAE.

Selon le sondage réalisé, la motivation à fournir de la donnée est conditionnée à :

- Un **retour financier** pour l'agriculteur
- La **pertinence** et la **clarté** des **informations demandées**
- La limite des contraintes liées à la **charge administrative** et au **temps passé**
- La garantie de la **confidentialité** des données
- La **transparence** de la finalité de la collecte