

# 2BS – Certification RED II - Méthanisation

---

Présentation





## 2BS : Schéma volontaire pour la durabilité de la biomasse et des biocarburants

---

A l'origine, les **opérateurs français des filières de production végétale et de biocarburants** se sont réunis pour mettre en place le **schéma volontaire 2BS** qui permet de :

- **Démontrer et certifier** - via une vérification indépendante - le **respect des critères de durabilité** fixés par les Directives 2009/CE, 2013/18/UE (RED I) et 2018/2001 (RED II) \*

Ce schéma a été reconnu le 19 juillet 2011 par décision de la Commission Européenne pour une durée initiale de 5 ans puis à nouveau reconnu le 26 août 2016. Le renouvellement de la reconnaissance est en cours et un premier vote positif a été prononcé le 03 Février 2022.

Son **périmètre** a vocation à s'élargir, en **intégrant** notamment la certification des matières premières et du **biogaz** produit par les méthaniseurs

*\* RED II (Renewable Energy Directive) : définit un cadre européen commun pour favoriser le **développement des énergies renouvelables** avec l'objectif que ces énergies représentent **32% de la consommation finale brute d'énergie** dans l'UE en 2030.*



## Les organisations fondatrices du schéma

Les membres fondateurs de l'Association 2BS sont

- AGPB Céréaliers de France Association générale des producteurs de blé et autres céréales
- AGPM Maiz'Europ' Association générale des producteurs de maïs
- CGB Confédération des planteurs de betteraves
- COOP de France métiers du grain
- FNA Fédération Nationale du négoce agricole
- Terres Univia organisation nationale interprofessionnelle des oléagineux
- SNPAA Syndicat National des producteurs d'Alcool Agricole



Association générale des producteurs de blé et autres céréales



Association Générale des Producteurs de Maïs



Confédération Générale des planteurs de Betteraves



Fédération des coopératives agricoles



Fédération du négoce agricole



Organisation nationale interprofessionnelle des oléagineux

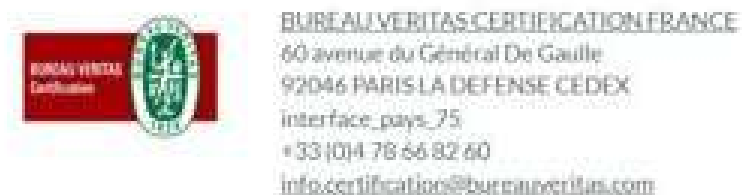


Syndicat National des Producteurs d'Alcool Agricole



## Le schéma volontaire de certification 2BS

- **600 producteurs et fournisseurs** de biomasse et de biocarburants certifiés en **France** mais **aussi dans 19 autres pays** (Espagne, Italie, Grèce et Argentine)
- Le schéma **fait partie des 3 premiers schémas européens** en nombre de certificats et en volumes certifiés chaque année
- 6 organismes de certification indépendants et partenaires reconnus, autrement dit environ **80 auditeurs formés et qualifiés à travers le monde**





## Le schéma volontaire de certification 2BS

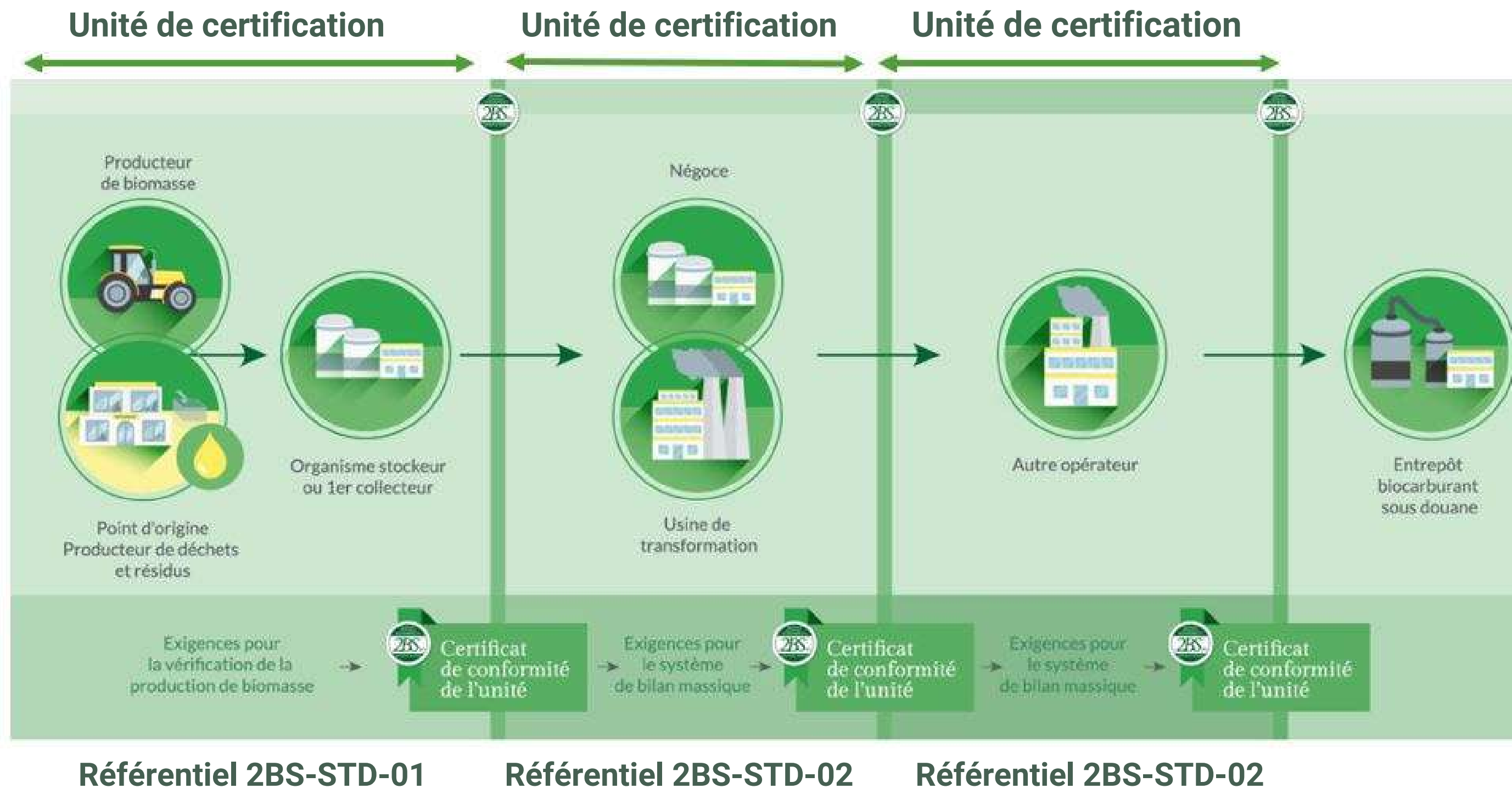
---

2 termes clés :

- « **caractéristiques de durabilité** » : englobe tous les **critères qualitatifs** de durabilité (origine et/ou utilisation des terres lorsque la biomasse a été cultivée)
- « **caractéristiques GES** » : englobe les **critères quantitatifs** de durabilité au travers des **émissions GES** liées à la production de la biomasse et sa transformation en produits finis (biométhane/chaleur/électricité dans le cas de la méthanisation)



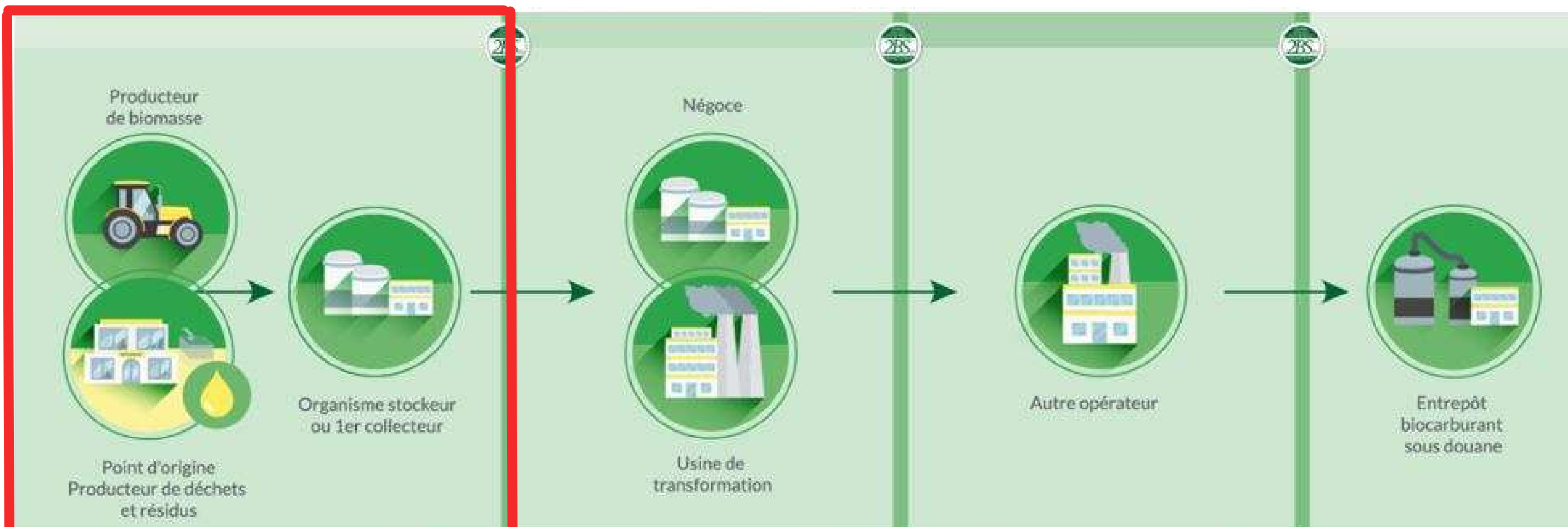
## La certification 2BS : Que couvre t'elle ?



L'unité de certification est définie comme le périmètre de certification de la 1ère entité de collecte ou de l'opérateur économique étant propriétaire direct de la biomasse et/ou biocarburant



## Référentiel d'audit 2BS-STD-01



Les exigences du STD-01 s'appliquent :

À la production de la biomasse durable (cultures énergétiques et déchet et résidus)

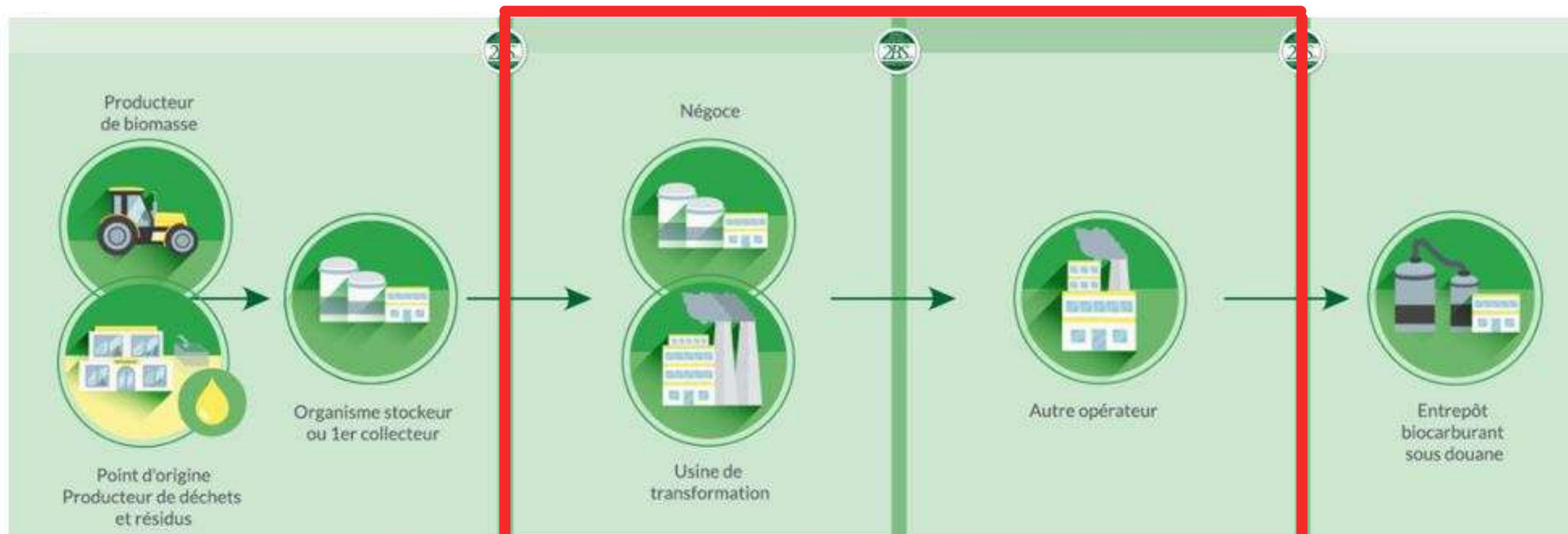
Aux entités de collecte et points de collecte (unité de certification) de biomasse

La 1ère entité de collecte ou point de collecte (**agit comme Gestionnaire de groupe**) est

- Responsable de la définition du périmètre de l'unité de certification
- Identifie et spécifie les producteurs de biomasse, sites de collecte, stockage couverts par l'unité de certification
- Identifie les points d'origine (zone de production et points d'origine des déchets & résidus)
- Précise le système de gestion de la qualité et de groupe développé et déployé



## La couverture du référentiel d'audit 2BS-STD-02



Les exigences du STD-02 s'appliquent :

Aux entités légales de la chaîne d'approvisionnement de biocarburant qui prennent possession physique & légale de la biomasse et/ou du biocarburant

Au négoce de biomasse, de déchets et résidus et aux sites de production (biocarburants, bioliquides et biogaz).

L'opérateur économique (entité de transformation ou trader) :

- Définit le périmètre d'audit
- A accès aux informations (pays d'origine de la biomasse, des produits intermédiaires)
- Développe et met en œuvre un système de qualité pour contrôler la chaîne de d'approvisionnement de biomasse, produits intermédiaires & biocarburants
- Forme et donne les informations du personnel concerné
- A et maintient à jour les enregistrements appropriés





## Démarche de certification en méthanisation

---

Concerne les installations supérieures à 19,5 GWh (équivalent à 206 Nm<sup>3</sup>/ha) ou supérieures à 2 MW (équivalent à 860 KWe)

➤ Plusieurs étapes :

- Choix du schéma de certification 2BS
- Choix d'un organisme de certification partenaires pour la réalisation des audits
- Pré-audit des interfaces de méthanisation (réception des documents 15 jours avant)
- Réalisation de l'audit initial (rédaction d'un rapport d'audit)
- Selon l'avis du comité de certification, attribution du Certificat 2BS et publication sur site
- Audits de suivi annuels (contenu = à audit initial)
  - Attention audit additionnel en 1<sup>ere</sup> Année pour la filière déchets résidus



Dans les annexes de chaque certificat valide, vous pouvez obtenir des informations supplémentaires telles que les activités concernées, les produits, les matériaux et la liste des sites dans le cadre de l'entité juridique certifiée.

## CERTIFICATS VALIDÉS

### Rechercher un certificat

Nom  Numéro ZBS  Pays

Accueil [Certificats](#) [Certificats validés](#)

→ Rechercher

NOM	COORDONNÉES	PAYS	TYPE DE CERTIFICATION	NUMÉRO ZBS	DATE ORIGINALE DE CERTIFICATION	DATE DE FIN DE VALIDITÉ DU CERTIFICAT	
110 BOURGOGNE	49 ROUTE D AUXERRE 89470 MONETEAU	France	STD 01 (collecteurs de matière première agricole)	2BS030016	25/08/2011	24/08/2026	
@XION	5 rue Albert Camus 32100 CONDOM	France	STD 01 (collecteurs de matière première agricole)	2BS010336	21/11/2017	20/11/2022	

# Certificat 2BSvs (RED II) – Données obligatoires

CB Logo		2BS Logo
---------	--	----------

CB Logo		2BS Logo
---------	--	----------

Certificate EU-2BS01..... Valid until:

Certification Body, [issuing address .....]

Certifies that the company

[Economic operator, with a central office at .....]

complies with the requirements of the certification system 2BSvs

which is approved by the European Commission by [date] as a Voluntary Scheme for demonstrating compliance with the sustainability criteria under Directive 2018/2011 (RED II) of the European Parliament and of the Council

for the sites listed in Annex I

concerning the materials, and products listed in Annex II

The certified system user is a

- First Gathering Point
- Collecting Point
- Trader with/without Storage
- Processing unit – Oil Mill
- Processing unit – Crushing plant
- Processing unit – Rendering plant
- Processing unit – Oil Refinery Plant
- Processing unit – Biodiesel plant
- Processing unit – Bioethanol plant
- Processing unit – Distillery
- Processing plant – Biogas plant
- Processing unit – Biomethane plant
- Processing unit – HVO plant
- Co-processing unit
- Other Treatment/Processing Plant

Date of the first certification:

Date of the first certification in the current 5-year cycle:

Date of expiration of the current 5-year certification cycle:

Date and stamp of the last certificate update

- Comments:
- 1 - A "First Gathering Point", collects agricultural biomass
  - 2 - A "Collecting point", collects wastes and residues
  - 3 - A "Trader buy & sell out pre-certified biomass, intermediary products or biofuels"
  - 4 - A "Processing unit" modifies the chemical and physical properties of inputs

The Certification Body is responsible for the accuracy and update of the certificate and its annexes

Annex I - List of sites within the scope of the certificate number 2BS .....

This annex may not be presented or reproduced without the certificate to which it relates.  
Cette annexe ne peut être présentée ni reproduite sans le certificat auquel elle se rattache.

Site activity	Address	Postal code	Town	Country
	Collection, storage & expedition			
	Collecting, storage & expedition			
	Central office			
	Trading with/without storage			
	Storage unit			
	Processing unit			
	Co-processing unit			
	Blending unit			
	Other Treatment/Processing Plant			

The Certification Body is responsible for the accuracy and update of the certificate and its annexes

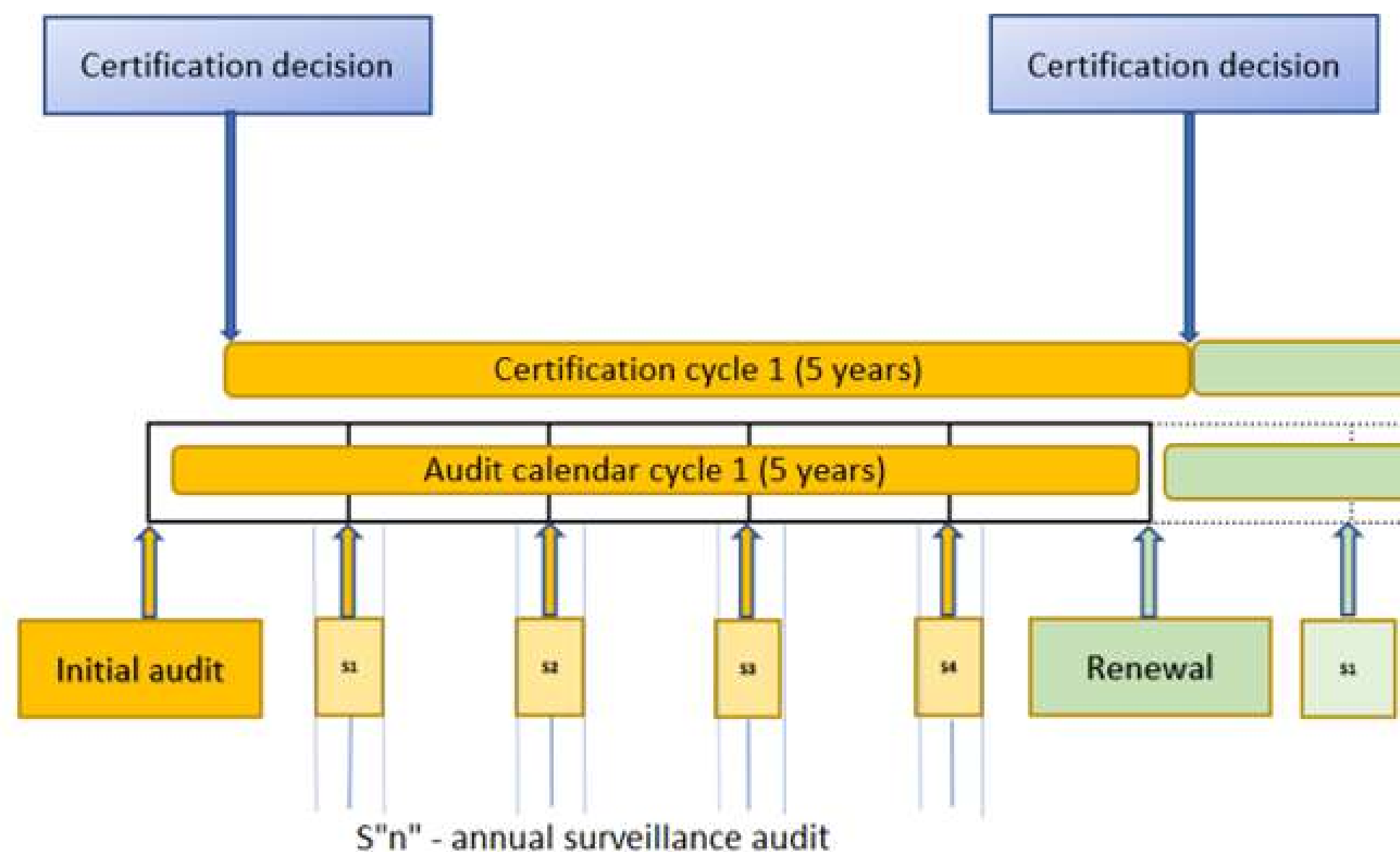
CB Logo		2BS Logo
---------	--	----------

Annex II - List of handled sustainable materials and products by the certificate holder number 2BS

1 - Certified entity	2 - Input feedstock	3 - Output feedstock or product	4 - GHG methodology of the column "1 - Certified entity"	Processing units (Last interfaces) - starting operation date Month/Year
First Gathering Point Collecting Point Trader with/without Storage Processing unit – Oil Mill Processing unit – Crushing plant Processing unit – Rendering plant Processing unit – Oil Refinery Plant Processing unit – Biodiesel plant Processing unit – Bioethanol plant Processing unit – Distillery Processing plant – Biogas plant Processing unit – Biomethane plant Processing unit – HVO plant Co-processing unit Other Treatment/Processing Plant	<ul style="list-style-type: none"> <li>Rapeseed</li> <li>Sunflower seed</li> <li>Palm oil</li> <li>Soybeans</li> <li>Other oil crops</li> <li>Wheat</li> <li>Corn</li> <li>Starch slurry</li> <li>ITP</li> <li>Other cereals</li> <li>Sugar cane</li> <li>Sugar beets</li> <li>Other sugar crops</li> <li>Animal fats C1 and C2</li> <li>Animal fats C3</li> <li>Other waste vegetable or animal oils</li> <li>Algae</li> <li>Hydrated alcohol</li> <li>Biomass fraction of mixed municipal waste</li> <li>Bio-waste</li> <li>Biomass fraction of industrial waste - Straw</li> <li>Animal manure and sewage sludge</li> <li>Palm oil mill effluent and empty palm fruit bunches</li> <li>Tail oil pitch</li> <li>Crude glycerine</li> <li>Bagasse</li> <li>Grape marc's and wine lees</li> <li>Nut shells</li> <li>Hulls</li> <li>Cobs cleaned of kernels of corn</li> <li>Biomass fraction of wastes and residues from forestry and forest-based industries</li> <li>Other non-food cellulosic material</li> <li>Other ligno-cellulosic material except saw logs and veneer logs</li> <li>Other feedstock</li> <li>Acid oils</li> <li>Glain</li> <li>Fatty acids (palm, soybean, rapeseed/canola, sunflower)</li> <li>UCO</li> <li>Biodiesel</li> <li>Bioethanol</li> <li>HVO</li> <li>Pure vegetable oil</li> <li>Biomethane</li> <li>FT diesel (Fischer-Tropsch diesel)</li> <li>DME (Dimethyl ether)</li> <li>Stover</li> <li>Cobs</li> <li>Residues of rapeseed and soy cake</li> <li>Intermediary crop</li> </ul>	<ul style="list-style-type: none"> <li>Methanol</li> <li>Biomethane</li> <li>Other food-feed processing residues and waste</li> <li>Other Agricultural / Forestry residues and waste</li> <li>Cover, catch and intermediate crops</li> <li>Other low ILUC crops</li> <li>Biomass from garden and park waste</li> <li>Fishery waste</li> <li>Other Wastewater and derivatives</li> <li>Other fats, oils and greases (FOGs)</li> <li>Other raw materials/intermediates/final products (including HCP and RPDND, to be specified)</li> <li>Other empty fruit bunches</li> </ul>	<ul style="list-style-type: none"> <li>Category A</li> <li>Category B</li> <li>Category C</li> </ul>	00/00/0000

The Certification Body is responsible for the accuracy and update of the certificate and its annexes

- **A l'issue de l'audit initial** réalisé par l'organisme de certification indépendant, un **certificat** est **délivré** pour une durée **de 5 ans**
- Des **audits de suivi annuel** sont ensuite réalisés au cours de cette période.







### Pre-audit (**ce que doit fournir le méthaniseur avant l'audit initial**)

- Liste des **fournisseurs de matières premières** (biomasse agricole, déchets et résidus) – avec auto-déclarations
- **Tonnage** par espèce et origine de la matière première (région pour la biomasse agricole, usine, localisation et points d'origine des déchets et résidus)
- **Nature de la relation contractuelle avec les fournisseurs** (déjà certifiées par 2BS ou un autre SV, contrôle directe avec des audits internes)
- Calculs GES par matière première : valeurs par défaut / réelles



Identification of the farmer

Farmer name:	
Address of the farm:	
Country:	
Overall area (ha):	
Types of crops supplied as sustainable:	
Year (Cultivation campaign):	

Checkboxes (\*)

I declare:		Yes	No
1	Having planted my crops exclusively on sustainable areas, in accordance with articles 29-2, 29-3, 29-4, 29-5, and have provided the necessary proof of sustainability certificates, to the first gathering point.		
2	Keeping available, for contractual purposes, all the elements to demonstrate the veracity of this declaration and therefore the sustainability of my agricultural production according to the RED-II Directive (Directive (EU) 2018/2001 of 11 December 2018).		
3	Using disaggregated default values for cultivation as defined in Part C of the Annex V of the RED-II Directive, including soil N <sub>2</sub> O emissions (grCO <sub>2</sub> /MJ).		
4	Using calculated "esca" values for reporting GHG bonus (grCO <sub>2</sub> /kg of dry input).		
5	Using calculated "gpc" calculated values for reporting actual GHG emissions (grCO <sub>2</sub> /kg of dry input).		
6	To inform the first gathering point of any subsequent changes, concerning my situation vis-à-vis the evolutions of my plot and the different criteria of sustainability and the GHG emissions of my crops.		

I also accept the possibility of auditors from certification bodies or 2BS or a Member State coming to check on-site the compliance with the 2BS requirements of my operation.

Evidence of the above requirements is available and can be provided during the audit and/or upon request.

In the situation where the requirements are indicated as not being met (e.g., documents not available or incomplete), I expose myself to the unsustainable downgrading of my supplies.

Name, place, date:

Signature:



### Pre-audit (**ce que doit fournir le méthaniseur avant l'audit initial**)

- Bilans massiques des matières premières (intrants dans le stock)
- Bilans massiques du processus de production de biogaz et de biométhane (intrants dans le processus de transformation et de conversion)





### ➤ Audit de l'interface « collecte »

- Lien entre stocks, plan d'approvisionnement et bilans massique (dont **crédit durable** et émissions GES)
- Vérification des transactions commerciales entrantes
- Analyse du processus de contrôle des apporteurs (analyse des risques, sélection des échantillons et audits internes planifiés, réalisés et à venir)
- Analyses de cohérence des enregistrements clés avec l'opération de collecte (bon de livraisons, factures, tickets de pesage, situation du stock et bilan massique, consommation d'entrants, attestation de durabilité – entrants-sortants)

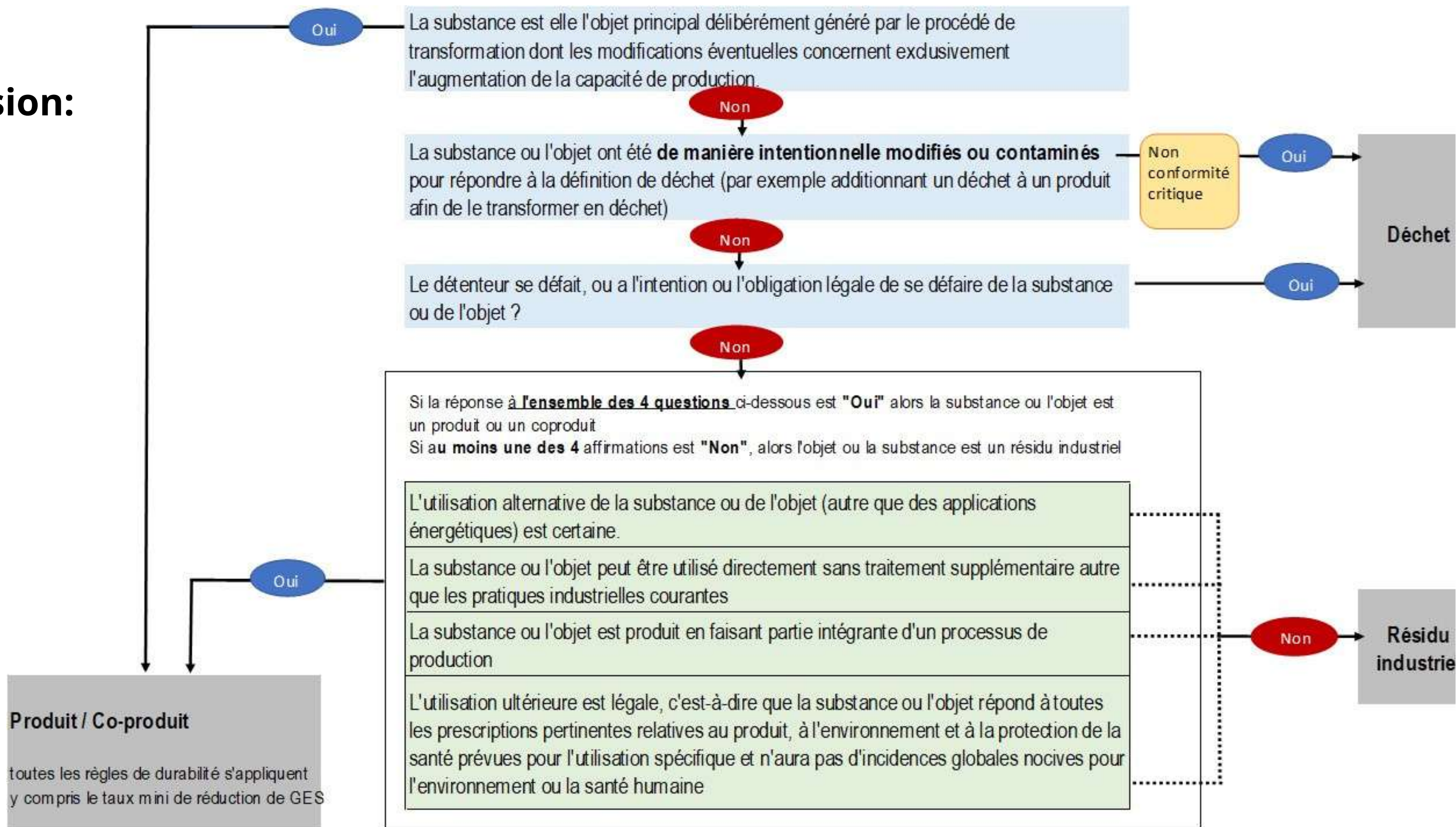


- **Audit du processus de production de biogaz et de biométhane**
  - Analyse du processus de production (entrants, sortants, facteurs méthanogènes, rendements et taux de conversion, calcul des émissions GES)
  - Fourniture des factures, bilans de fonctionnement journalier de l'installation, consolidations mensuelles et trimestrielles
  - Rédaction des POS (dernière interface),





## Arbre de décision:





### Application au cas de la pulpe de betterave

L'autodéclaration du fournisseur peut changer en fonction du statut de la pulpe

#### **1. Pulpe = Co-produit**

Dans ce cas, le fournisseur calcule les émissions de GES jusqu'au point de collecte

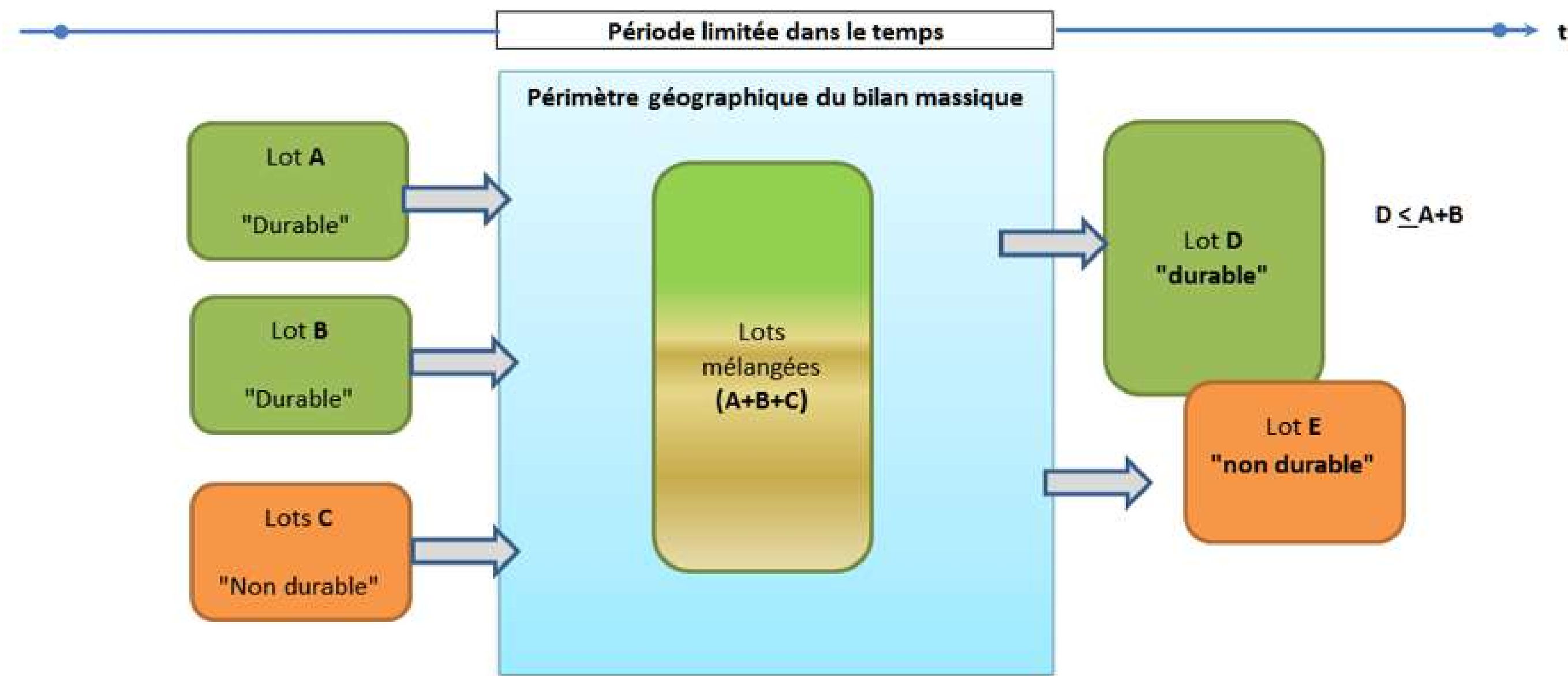
→ Diminue le niveau des émissions de GES du produit principal (sucre ou éthanol)

→ Augmente le niveau des émissions de GES de la pulpe en entrée de méthaniseur

#### **2. Pulpe = Résidu ou Déchet**

Dans ce cas les émissions de GES sont considérés comme nulles jusqu'au point de collecte

→ Diminue le niveau des émissions de GES de la pulpe en entrée de méthanisateur



- Permet à des lots de matières premières ou de biocarburant présentant **des caractéristiques de durabilité différentes d'être mélangés**
- Requiert que des informations relatives aux caractéristiques de durabilité et **au volume des lots** visés au point a) restent associées au mélange
- Prévoit que la somme de tous les lots prélevés sur le mélange soit décrite comme ayant **les mêmes caractéristiques de durabilité dans les mêmes quantités, que la somme de tous les lots ajoutés au mélange**



- Finalité du bilan massique : Démonstration de la conformité
- Le bilan massique doit permettre aux opérateurs économiques de démontrer que **la quantité de matière première entrante**, transformée ou négociée en tant que **durable**
  - n'est pas supérieure
  - à la quantité des produits en sortie de méthaniseur (**matière sortante**) vendus en tant que **durable**

**Attention aux facteurs de conversion / rendements**



Pour garantir le **durabilité de la biomasse**, nécessité d'avoir sur les **documents de vente** :

- **Le nom et l'adresse** de l'apporteur de l'OS / Point de collecte
- **Type / Nomenclature/ tonnage des matières 1ères entrantes** (y compris déchets et résidus)
- Le pays d'origine / **(+ l'origine physique pour les déchets et résidus)**
- **Les caractéristiques GES**, ou
- **Un numéro de certificat d'un Schéma Volontaire reconnu**





Finalité du bilan massique – Principe de fonctionnement dans le temps (durée de crédit)

Cela signifie qu'après une **période de trois mois**

La quantité de produit vendu comme durable

+

La quantité de produit durable transférée à la prochaine période

**Ne peut pas dépasser**

La quantité de produit durable acheté

+

La quantité de produit durable transférée de la période précédente.

Les opérateurs économiques ne peuvent accumuler de longues quantités de revendications de durabilité (PoS) si elles ne disposent pas d'une quantité équivalente en stock.